



Établissement français du sang

LE LIEN ENTRE LA GÉNÉROSITÉ DES DONNEURS DE SANG ET LES BESOINS DES MALADES



EFS Bourgogne Franche-Comté Rapport d'activité 2014



Dr Pascal Morel

Directeur de l'EFS Bourgogne Franche-Comté

L'année 2014 a été marquée par la finalisation en Bourgogne Franche-Comté des deux grands projets de réorganisation de l'établissement national : le projet informatique visant à doter l'EFS d'une base de données unique sur les donneurs et le regroupement de la qualification biologique des dons (QBD). En effet, l'EFS Bourgogne Franche-Comté a été le premier établissement à rejoindre l'environnement informatique national pour ses activités cœur de métier. L'intégration de l'activité de thérapie cellulaire et tissulaire s'est réalisée en 2015. En outre, la qualification biologique des dons est désormais assurée par le laboratoire de Metz-Tessy (Haute-Savoie) depuis mars 2014. Le regroupement de l'activité de sang placentaire et des biothèques transfusionnelles marque une nouvelle étape de la réorganisation de l'EFS. En 2014, l'EFS Bourgogne Franche-Comté a respecté ses engagements et a su s'adapter aux évolutions des besoins en produits sanguins, grâce à l'investissement de ses équipes et au concours des associations des donneurs de sang bénévoles (ADSB) et, bien entendu, grâce à celui des donneurs de sang. Qu'ils en soient remerciés.

AU SERVICE DE LA SANTÉ

Comme chacun des 17 établissements régionaux de l'Établissement français du sang, celui de Bourgogne Franche-Comté est chargé, sur son territoire, de mettre à disposition des malades les produits thérapeutiques, les produits sanguins labiles (PSL), les produits de thérapie cellulaire et tissulaire, et de réaliser les analyses biologiques spécialisées et certains actes de soin.

L'EFS Bourgogne Franche-Comté compte 530 salariés répartis dans huit sites – Auxerre, Belfort, Besançon, Chalon-sur-Saône (dont l'équipe de Montceau-les-Mines), Dijon, Mâcon, Nevers et Sens – qui tous contribuent à la collecte des dons, à la préparation et à la qualification des PSL et à leur délivrance aux malades.

L'établissement est engagé dans une activité de recherche dans les domaines de la transfusion, de la greffe et du cancer. Il en-

treprend notamment une démarche visant à produire des médicaments de thérapie innovante (MTI) pour le traitement des maladies inflammatoires et du cancer.

Des donneurs toujours nombreux

En 2014, 4 178 collectes de sang ont été effectuées, pour un total de 156 384 prélèvements. Cette activité est réalisée grâce au concours précieux des associations de donneurs de sang bénévoles, et soutenue par une promotion du don que relaient les dif-





Médicaments de thérapie innovante (MTI)

Sept médicaments candidats sont aujourd'hui à l'étude en Bourgogne Franche-Comté. Deux d'entre eux sont plus particulièrement avancés et doivent faire l'objet des premières productions à visée clinique fin 2015, début 2016. En 2014, le projet d'établissement pharmaceutique, avec ses travaux d'aménagement des zones de production, a été finalisé. Le développement d'une nouvelle filière de production de MTI a reçu le soutien des collectivités locales qui participent à la création de BioInnovation, une infrastructure à proximité de l'EFS Bourgogne Franche-Comté, destinée à accueillir les différents acteurs locaux engagés dans la recherche en thérapie innovante.

férents acteurs institutionnels locaux et partenaires privés.

Au total, 24 985 malades ont bénéficié de 144 985 PSL en Bourgogne Franche-Comté. 22 165 concentrés de globules rouges (CGR) ont également été adressés à d'autres établissements régionaux dans le cadre de la solidarité nationale. Pour répondre à ces besoins, 79 620 donneurs se sont mobilisés en 2014.

14 988 d'entre eux étaient de nouveaux donneurs, ce qui est en deçà de l'objectif fixé à 17 000. Comme en 2013, on note une baisse de 1,98 % de la délivrance de CGR en 2014, avec 113 314 concentrés distribués contre 115 604 l'année précédente. L'autosuffisance a été garantie et l'adaptation des prélèvements aux besoins a permis d'éviter une perte de produits par péremption.

L'augmentation des besoins en plasma en 2014 a conduit à la reprise de la plasmaphèrese en équipes mobiles et dans l'ensemble des sites. La mobilisation des équipes de l'EFS, des associations de donneurs de sang bénévoles et des donneurs de sang a permis de dépasser de 5 % l'objectif de 9 634 dons de plasma. La réflexion menée depuis 2013 sur l'organisation de l'outil de collecte s'est poursuivie, visant notamment à une meilleure valorisation des différents territoires et le développement des sites fixes.

La banque de tissus régionale a délivré 531 cornées et 55 vaisseaux en 2014, soit une stabilité de l'activité par rapport à 2013. L'objectif national de la banque de sang placentaire a été atteint et la qualité des greffons renforcée. En Bourgogne Franche-Comté, 613 greffons ont été inscrits en 2014, pour 3 937 prélèvements.

Succès pour la collecte de moelle osseuse

L'activité de biologie transfusionnelle – l'immunohématologie érythrocytaire (IHE) – accompagne la délivrance des PSL et contribue à la sécurité de la transfusion. Elle est

restée stable en 2014.

L'activité d'immunogénétique (HLA) au service de la greffe et des cellules, répartie parmi les laboratoires de Dijon et Besançon, a remporté un franc succès au contact des équipes de prélèvement, en dépassant l'objectif de donneurs volontaires de moelle osseuse inscrits en 2013 : 400 à Besançon, 634 à Dijon.

L'activité de biologie médicale au service du CHRU de Besançon est restée stable, les périmètres programmés n'ayant pas été modifiés au cours de l'année 2014. Le suivi réalisé en commun avec le CHRU montre une bonne maîtrise de cette activité.

Des projets de recherche en MTI

Concernant la recherche, l'UMR 1098, constituée d'une équipe investie dans l'immunologie de la greffe et une autre dans l'immunologie du cancer, est à l'origine de plusieurs projets de MTI, fondés sur l'utilisation de cellules d'intérêt comme nouveaux vecteurs thérapeutiques dans les pathologies inflammatoires, d'une part, et vis-à-vis des tumeurs, d'autre part. Les évaluations cliniques sont programmées et le projet de construction des infrastructures nécessaires à la production de ces nouveaux médicaments (disponibles en 2015) a été finalisé. La recherche transfusionnelle au sein du Centre d'investigation clinique et de développement en transfusion se poursuit avec des projets nationaux touchant à la sécurité microbiologique et à l'évaluation de nouveaux produits sanguins.



ZOOM

LES PHÉNOTYPES RARES À L'HONNEUR

La réforme de l'offre de collecte s'est poursuivie en 2014 avec une activité de prélèvement développée selon deux axes complémentaires. Le premier concerne les villes, tandis que le second concerne des quartiers où le dispositif de collecte est peu, ou pas, développé. En effet, les besoins en groupes sanguins et phénotypes rares sont en forte augmentation car de nombreux malades, notamment ceux atteints de drépanocytose (très souvent originaires des Antilles ou d'Afrique subsaharienne), nécessitent de recevoir des produits sanguins aux caractéristiques les plus proches des leurs. Afin d'élargir son « vivier » de donneurs, l'EFS Bourgogne Franche-Comté s'est adressé à une population habituellement peu sollicitée. Grâce à des relais, notamment le monde associatif, il a été possible d'organiser plusieurs collectes qui ont conduit, outre une mobilisation remarquable, au recrutement de nom-



breux nouveaux donneurs. Parallèlement, les actions ponctuelles à proximité des sites fixes permettent d'accroître le potentiel de dons en milieu urbain et périurbain. Un des enjeux majeurs de l'EFS est en effet de mobiliser les populations jeunes, actives, citadines afin de dynamiser la fréquentation des sites fixes, qui sont situés en ville.

Les associations de donneurs de sang bénévoles sont associées à ces démarches et les nouveaux donneurs seront mobilisés pour les collectes à venir. Les résultats, encore préliminaires, devront être confirmés en 2015, voire améliorés. En 2014, 1,32 % des donneurs accueillis présentaient un sang avec un phénotype rare.

Cap sur le management

À la suite des changements structurels engagés par l'EFS et à la modification de pratiques médico-techniques, l'EFS Bourgogne Franche-Comté a entrepris une démarche de formation au management, avec une première campagne qui a concerné 39 cadres (trois sessions de deux jours) en 2014. De nouveaux cadres seront formés en 2015.

Une réflexion autour de la notion de management appliquée à l'établissement de Bourgogne Franche-Comté a été initiée en parallèle afin de réaffirmer ses missions, ses valeurs, définir les principes fondateurs de la chaîne managériale et du management au quotidien. La forte mobilisation de l'encadrement et des collaborateurs témoigne de leurs attentes sur ce sujet. Dès 2015, les entretiens d'évaluation prendront en compte le résultat de ces travaux, et les organigrammes et le réseau documentaire seront révisés. Des actions de suivi sont également programmées pour pérenniser le travail accompli.

Une banque de sang placentaire pour le Grand Est

Dans la perspective d'enrichir le stock d'unités de sang placentaire inscrites et disponibles pour des patients nationaux et internationaux, l'Établissement français du sang a réorganisé son réseau de banques en 2014. Deux banques regroupent désormais l'activité nationale, l'une à Bordeaux, l'autre à Besançon. La banque de sang placentaire de l'EFS Bourgogne Franche-Comté,

située à Besançon, étend ainsi sa mission au Grand Est, notamment auprès des maternités de Saint-Étienne, Lyon et Grenoble. Avec une capacité de 8 200 greffons potentiels, elle a permis la greffe de 47 malades en 2014. Elle a pour ambition d'inscrire 500 nouvelles unités de sang placentaire par an, afin de maintenir un potentiel national de greffes.

Les sites de l'EFS Bourgogne Franche-Comté

AUXERRE

2, boulevard de Verdun
89011 Auxerre CEDEX
☎ 03 86 42 03 70

BELFORT

ZAC de la Justice
90, rue René-Cassin
90000 Belfort
☎ 03 84 58 49 90

BESANÇON

Hauts du Chazal-Témis Santé
8, rue du Dr-Jean-François-Xavier-Girod
25020 Besançon CEDEX
☎ 03 81 61 56 15

CHALON-SUR-SAÔNE

Centre hospitalier William-Morey
93, rue des Lieutenants-Chauveau
71321 Chalon-sur-Saône CEDEX
☎ 03 85 42 74 90

DIJON

Centre hospitalier Le Bocage
8, boulevard du Maréchal-de-Lattre-de-Tassigny
21078 Dijon CEDEX
☎ 03 80 70 60 10

NEVERS

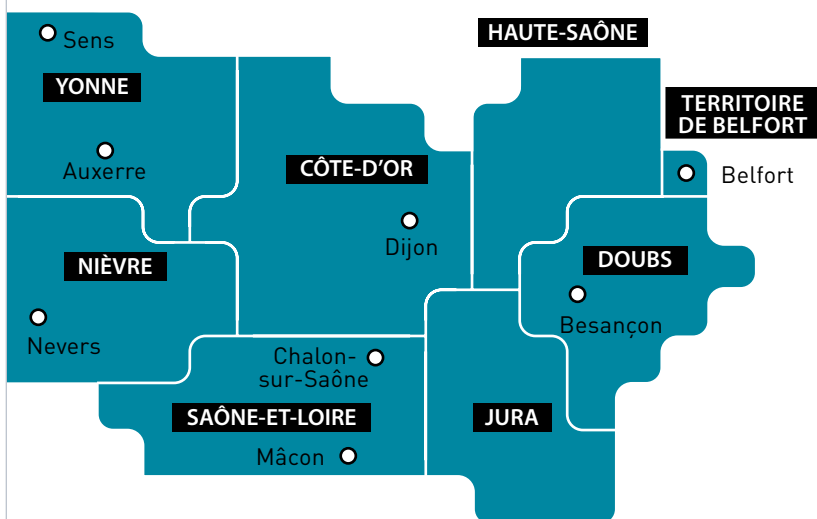
Centre hospitalier Pierre-Bérégovoy
1, boulevard de l'Hôpital
58000 Nevers
☎ 03 86 61 82 00

MÂCON

Centre hospitalier des Chanoux
Boulevard Louis-Escande
71018 Mâcon CEDEX
☎ 03 85 34 22 00

SENS

Centre hospitalier
1, avenue Pierre-de-Coubertin
89100 Sens
☎ 03 86 64 61 63



Bilan de l'activité 2014

Quelques chiffres

Nombre de donneurs prélevés : **79 620**

Nombre de dons moyens par donneur : **1,96**

Nombre de dons (tous types confondus) : **156 384**

Nouveaux donneurs : **14 988**

SITES	RÉPARTITION PAR SITE DES PRÉLÈVEMENTS DE DONS HOMOLOGUES		DÉLIVRANCE DE CONCENTRÉS DE GLOBULES ROUGES HOMO- LOGUES PAR SITE EN 2013	
	QUANTITÉ	%	QUANTITÉ	%
AUXERRE	9 442	7%	8 990	8%
BELFORT	4 026	3%	8 907	8%
BESANÇON	59 864	43%	30 838	27%
CHALON	23 953	17%	15 917	14%
DIJON	23 368	17%	30 239	27%
MÂCON	9 160	7%	5 428	5%
NEVERS	6 556	5%	8 853	8%
SENS	2 733	2%	4 142	4%
TOTAL	139 102		113 314	



Pour retrouver tous nos lieux de collectes, flashez le code.

L'EFS, OPÉRATEUR CIVIL UNIQUE DE LA TRANSFUSION SANGUINE EN FRANCE

Créé en 2000, l'Établissement français du sang, présidé par François Toujas depuis octobre 2012, répond aux besoins des malades en produits sanguins (concentrés de globules rouges, plasma et plaquettes).

Avec 9 810 collaborateurs, 17 établissements régionaux de transfusion sanguine (dont 3 en Outre-mer), 147 sites de prélèvements et 40 000 collectes mobiles, cet établissement public, qui dépend du ministère en charge de la Santé, assure l'autosuffisance nationale en produits sanguins dans des conditions de

sécurité et de qualité optimales. Et ce, grâce aux dons de 1,6 million de donneurs en 2014.

Depuis sa création, l'établissement est devenu un acteur incontournable de la santé publique. L'EFS alimente plus de 1 500 établissements de santé (hôpitaux et cliniques). Il intervient d'un bout à l'autre de la chaîne transfusionnelle :

prélèvement, préparation, qualification, distribution de produits sanguins et immunohématologie des receveurs. L'EFS est également le plus grand laboratoire de biologie médicale en France.

En 2014, un million de malades ont été soignés grâce aux produits sanguins (500 000 transfusés et 500 000 soignés grâce aux médicaments dérivés du sang).

L'EFS en chiffres

17 établissements de transfusion sanguine, dont 3 en Outre-mer

1 million de malades soignés

2 845 622 prélèvements (sang total, plaquettes, plasma)

1 602 203 donneurs de sang

2 banques de sang placentaire

91 centres de santé

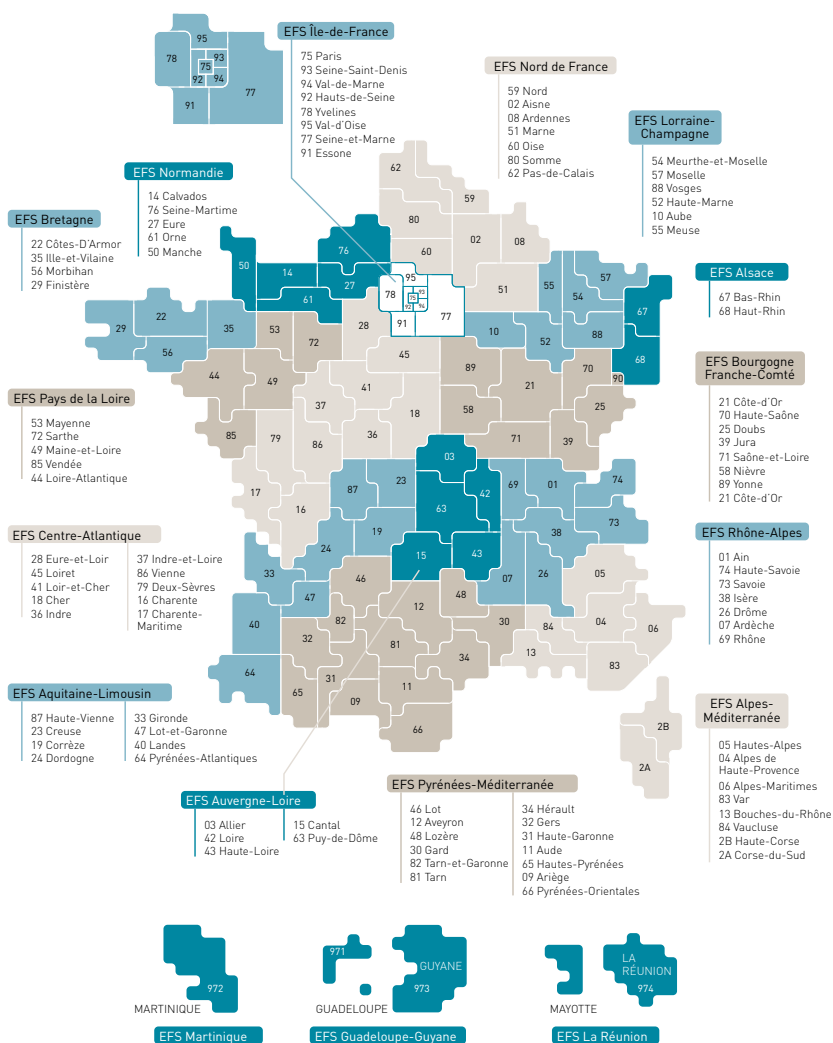
9 810 collaborateurs

147 sites de prélèvement

40 000 collectes mobiles

Budget de 932,8 millions d'euros

1 500 hôpitaux et cliniques approvisionnés en produits sanguins labiles (PSL)



ÉTABLISSEMENT FRANÇAIS DU SANG

20, avenue du Stade-de-France - 93218 La Plaine-Saint-Denis CEDEX