



**Dr François Schooneman**  
Directeur de l'EFS La Réunion

L'autosuffisance de l'EFS La Réunion a été maintenue d'une manière remarquable grâce à la motivation des équipes et au dynamisme de la promotion du don. Un comité Sécurité et Risque a été initié en 2012. La politique d'audit s'est développée et les résultats nous encouragent dans cette démarche d'amélioration. Un dossier d'accréditation a été déposé et nous devons continuer en ce sens malgré les difficultés liées à la taille des équipes. La maîtrise des prescriptions s'inscrit dans le cadre du conseil transfusionnel, et notre implication dans ce domaine doit être renforcée. La nouvelle gouvernance, déjà initiée l'an passé, doit être assimilée à notre niveau pour rendre nos activités plus efficaces. Mais nous devons affirmer nos souhaits, notamment pour l'avenir qui s'avère plus incertain que prévu. Notre développement doit, certes, être maîtrisé, mais en étant conforme aux spécificités de notre région et de celles de Mayotte. Je salue l'ensemble des partenaires pour les relations constructives que nous développons, notamment le CHU et l'ARS. Ces résultats remarquables sont le fruit de l'effort de tous nos salariés. Je les en remercie. Continuons dans cette voie dans un climat social apaisé depuis un an.

## Objectifs du CROMP réalisés – missions accomplies

L'autosuffisance en globules rouges, plaquettes et plasma a été maintenue en 2012 malgré la fluctuation des réserves. Cette politique de prélèvement doit être encore mieux maîtrisée, tant en termes de qualité que d'efficacité.

Un travail important a été initié en 2012 et réalisé au 1<sup>er</sup> trimestre 2013. Nous avons mis en place les États généraux de la collecte autour de 11 ateliers, qui se sont achevés par un séminaire de restitution. De nombreuses actions prioritaires sont maintenant opérationnelles et vont mieux permettre l'atteinte des objectifs, en adéquation avec la nouvelle gouvernance nationale. Notre réactivité face à la fluctuation des réserves en produits sanguins nous permet d'anticiper les risques liés à notre insularité (notamment les risques climatiques et sociaux). Notre politique Qualité a permis de renforcer la certification unique adaptée dans notre ETS. Certes, la politique d'audits est quelque peu contraignante pour réduire nos écarts et élever notre niveau. L'accréditation se met en place progressivement. La maîtrise des risques a fait l'objet d'un

travail renforcé en 2012. En dehors des vigilances bien maîtrisées, le Document unique est maintenant lisible, ainsi que l'analyse des risques par activité. L'hémovigilance donneur est mieux prise en compte, grâce aux directives du siège. Le comité Sécurité et Risques est opérationnel, à la suite de réunions régulières. L'esprit déclaratif doit, quant à lui être encore développé. Les actions supports sont bien maîtrisées, notamment concernant le transport et le matériel. La métrologie a été concrétisée avec la création d'un poste de technicien dévolu à cette mission. En dehors des processus « cœur de métier », l'administration s'est développée, et la communication en matière de RH, achats, finances, est bien visible et permet de mieux comprendre les enjeux d'une stratégie d'entreprise. Même si la politique formation est opérationnelle, nous devons progresser

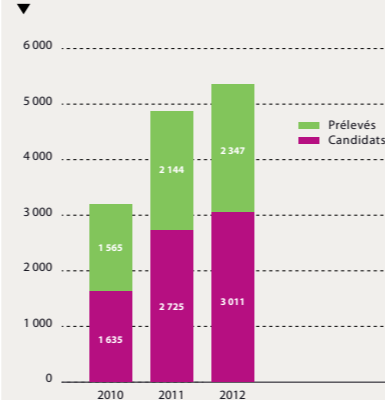


concernant notamment les connaissances médico-techniques. La formation interne doit pouvoir répondre aux demandes des salariés, ainsi une formation à l'aphérèse a été initiée pour 2013. Nous avons participé en 2012 à de nombreuses études, à l'initiative du pôle des maladies émergentes, ce qui nous permet d'être cités dans des publications scientifiques. Cette politique d'ouverture au CHU et aux laboratoires de recherche sera continue et renforcée en 2013. Cohérence, efficacité, adaptation, motivation, implication sont des éléments importants de notre politique managériale.

### L'EFS La Réunion à l'écoute des donneurs

Dans un souci d'amélioration permanente, l'EFS La Réunion a depuis quelques années développé un système d'écoute auprès des donneurs de sang. Les remarques des donneurs sur le livre d'or ont permis, notamment, de répondre à leurs attentes et de redynamiser ainsi le site fixe de Saint-Denis.

#### SITE FIXE DE SAINT-DENIS



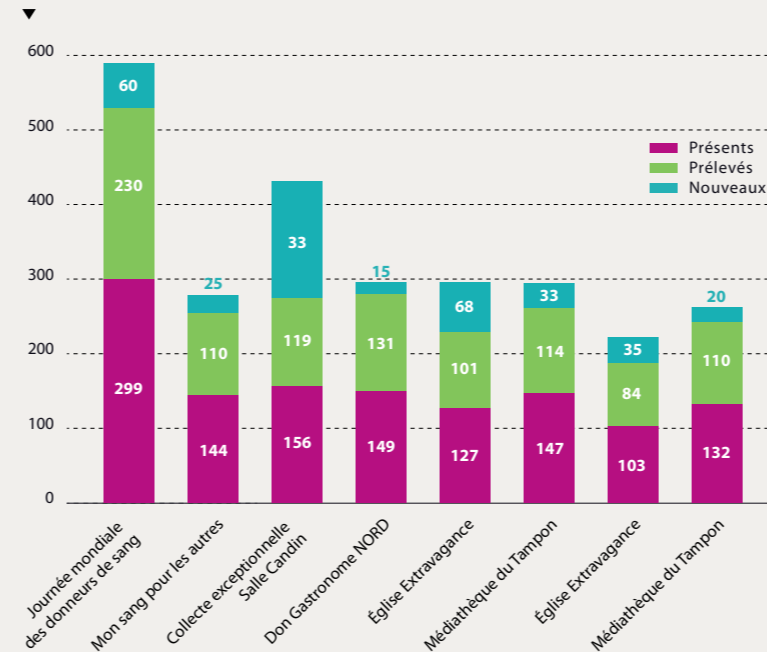
### Les opérations de communication

Grâce à différentes opérations de communication, mais également à la participation à plusieurs manifestations socio-culturelles et éducatives, l'EFS La Réunion a su créer des rendez-vous attendus tant par les médias que par les donneurs. Un bilan très positif en 2012 !

#### Les collectes événementielles ont permis :

- Le recrutement de 23 % de nouveaux donneurs.
- L'augmentation de la fréquentation des collectes de sang programmées post-événement.
- De maintenir un bon niveau de réserves en produits sanguins malgré les pics de consommation.

#### LES ÉVÉNEMENTIELS 2012



Patrick LAIPE

## Nos perspectives 2013 en sept points

Quelles sont les perspectives 2013 pour notre EFS ?

- Adaptation de notre stratégie et de nos missions à la nouvelle gouvernance.
- Élaboration d'un nouveau CROMP, en maintenant nos actions prioritaires : autosuffisance, sécurité et qualité, analyse des risques. En 2013 sera créé un comité de suivi d'audit, outil indispensable pour suivre nos actions et nous améliorer.
- Il sera également indispensable de progresser sur certaines questions médicales. Pour cela, un comité médical sera créé, avec plusieurs objectifs :
  - améliorer les connaissances : conférences, bibliographie, formation ;

- réaliser des études sur notre cœur de métier : analyse des contre-indications, analyse comparative sur l'hémoglobine pré-don, hémovigilance donneur, analyse prospective de la collecte, étude sur les donneurs ;
- étudier en partenariat avec des laboratoires scientifiques de La Réunion, avec l'ARS, avec des laboratoires travaillant sur des maladies émergentes, etc. ;
- étudier l'éventualité d'un nouveau site d'implantation, pour nous permettre de nous adapter aux spécificités de l'océan Indien (CHU de La Réunion, Mayotte).



### Focus sur la fête de la Science 2012

Pour sa 5<sup>e</sup> participation à la fête de la Science, l'EFS La Réunion a poursuivi sa démarche pédagogique auprès du jeune public en proposant un stand, destiné aux 6 à 18 ans, avec des animations ludiques sur le sang et son utilisation thérapeutique. Plus de 500 élèves ont participé à ces animations :

#### Diffusion de 3 films

- Épisode 1 : La fabrication des cellules sanguines.
- Épisode 2 : Les « ratés » de l'usine de production.
- Épisode 3 : La transfusion.

#### 4 puzzles géants

- Groupes sanguins ABO et compatibilité sanguine.
- La composition du sang.
- Conditions et contre-indications.
- Parcours de la poche.



## LES DONNÉES CHIFFRÉES DE L'EXERCICE 2012

ACCUEIL DES DONNEURS	2010	2011	2012
CANDIDATS AU DON	30 053	32 812	32 153
CANDIDATS PRÉLEVÉS	24 374	26 734	27 911

INDICATEURS DONNEURS	2010	2011	2012
TAUX DE REFUS MÉDICAUX	15,30%	14%	14,97%
NOMBRE DE COLLECTES DE SANG	877	848	916
TAUX DE NON-PRÉLEVÉS	20,20%	18,52%	20,44%
INDICE DE RENOUVELLEMENT (NOUVEAUX DONNEURS)	24%	22,13%	21,07%
INDICE DE FIDÉLISATION (NOMBRE DE DONNÉS HOMOLOGUES/DONNEURS)	1,56	1,55	1,55

SEX RATIO	2010	2011	2012
HOMME	45,50%	46,30%	48,64%
FEMME	54,50%	53,70%	51,36%

FOCUS ACTIVITÉS	2010	2011	2012
<b>MAISON DU DON ST-PIERRE</b>			
CANDIDATS	3 895	4 495	3 494
PRÉLEVÉS	2 953	3 354	2 563
<b>UNITÉ MOBILE DE PRÉLEVEMENT</b>			
NOMBRE DE COLLECTES	36	93	112
PRÉLEVÉS	1 472	4 000	4 665
MOY. PRÉLEVÉS/COLLECTE	41	43	42

## Journée mondiale des donneurs de sang



Une création originale a été offerte par Lasours Réunion

À l'occasion de la 9<sup>e</sup> Journée mondiale des donneurs de sang, qui a eu lieu le 14 juin 2012, l'EFS La Réunion a organisé un événement exceptionnel à la Salle Candin. La plus grande collecte de sang jamais organisée sur l'île a été déployée comme suit : 3 secrétaires, 4 médecins, 7 infirmiers pour 15 lits de prélèvement. Une véritable réussite ! Quelque 320 candidats au don se sont présentés dont 60 nouveaux donneurs, 180 élèves de CM1-CM2 des écoles primaires (Les Tamarins, D amase Legros, Primat) ont découvert le don de sang et ses enjeux. Encadrés par 2 techniciens de laboratoires, ils ont suivi un parcours pédagogique en 3 étapes sur le don de sang :

**Étape 1 : Comprendons le don de sang**  
Sensibilisation à la Journée mondiale des donneurs de sang et au parcours de la poche.

**Étape 2 : Visite d'une collecte de sang**  
Emmenés par une guide, nos jeunes initiés ont pu observer le déroulement d'une collecte de sang.

**Étape 3 : Animations ludo-pédagogiques**  
Jeux pédagogiques, structures gonflables, initiation au graff ont fait le bonheur des enfants.

## Remerciements aux partenaires

Aujourd'hui, l'EFS La Réunion compte plus de 44 partenaires actifs, qui représentent un soutien important pour la région et l'association des donneurs de sang bénévoles de la Poste et France Telecom. L'EFS remercie ainsi tous ses partenaires de la collecte et de la promotion du don (collectivités, grandes surfaces, entreprises, médias, établissements scolaires...), qui œuvrent toute l'année à ses côtés afin d'assurer l'autosuffisance en produits sanguins.

### QUI EST L'EFS ?

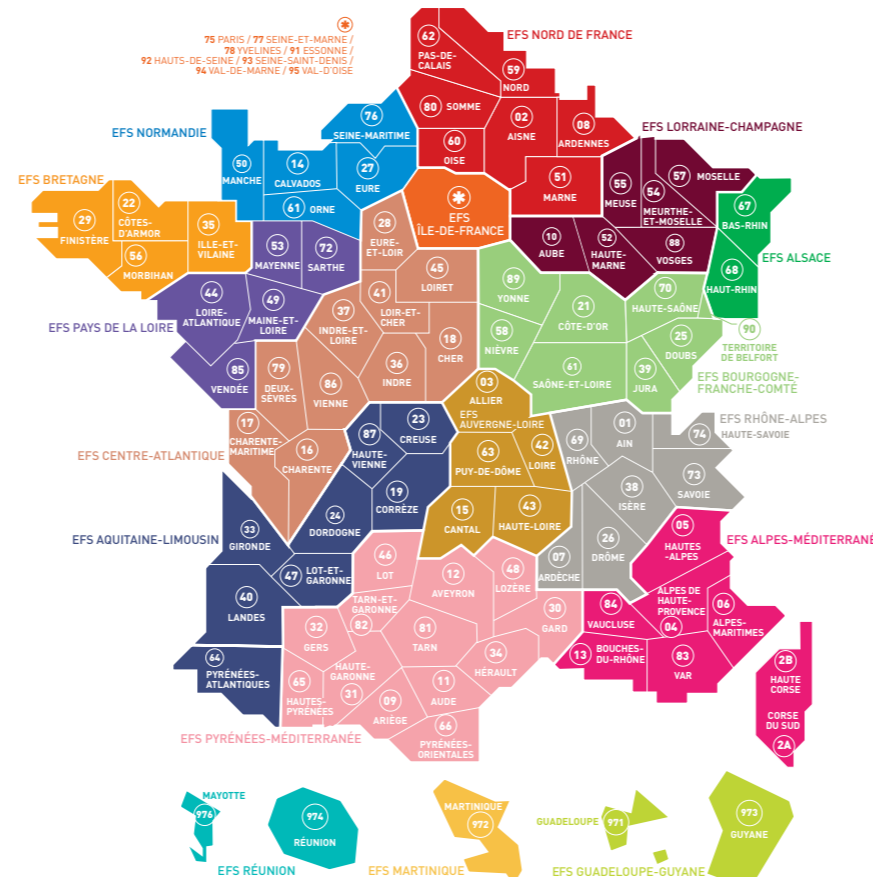
## L'EFS, l'opérateur civil unique de la transfusion sanguine en France

Créé en 2000, l'Établissement français du sang, présidé par François Toujas depuis octobre 2012, répond aux besoins croissants des malades en produits sanguins (concentrés de globules rouges, plasma, plaquettes).

Avec 9 844 collaborateurs, 17 établissements régionaux de transfusion sanguine (dont 3 en outre-mer), 153 sites EFS de collecte et 40 000 collectes mobiles, cet établissement public, qui dépend du ministère en charge de la Santé, assure l'autosuffisance nationale en produits sanguins dans des conditions de sécurité et de qualité optimales. Et ce, grâce aux dons de 1,7 million de donneurs en 2012. Depuis sa création, l'Établissement est devenu un acteur incontournable de la santé publique. L'EFS alimente plus de 1 900 établissements de santé (hôpitaux et cliniques). Il intervient d'un bout à l'autre de la chaîne transfusionnelle :

prélèvement, préparation, qualification, distribution et immunohématologie des receveurs (abritant ainsi le plus grand laboratoire de biologie médicale en France). En 2012, un million de malades ont été soignés grâce aux produits sanguins (500 000 transfusés et 500 000 soignés grâce aux médicaments dérivés du sang).

### LES 17 ÉTABLISSEMENTS



### L'EFS en chiffres

- 17 établissements de transfusion sanguine (dont 3 en outre-mer)
- Plus de 1 million de malades soignés grâce aux produits sanguins
- 3 104 295 prélèvements en 2012
- 1 708 541 donneurs de sang en 2012
- 8 banques de sang placentaire
- 88 centres de santé
- 9 844 collaborateurs
- 153 sites EFS de collecte
- 40 000 collectes mobiles organisées par an
- Budget de 930 millions d'euros
- 1 900 hôpitaux et cliniques approvisionnés en produits sanguins

Crédits photos : Patrick LAPE, Sakara Press pour l'EFS/Conception-réalisation : DOBE - EFS - Juin 2013



## Établissement français du sang

LE LIEN ENTRE LA GÉNÉROSITÉ DES DONNEURS DE SANG ET LES BESOINS DES MALADES



## EFS La Réunion Rapport d'activité 2012

### Les sites de l'EFS La Réunion

**EFS SAINT-DENIS**  
CHR Félix-Guyon Bellepierre  
Ouverture lundi au vendredi de 8 h à 14 h  
☎ : 0262 90 53 81  
☎ : 0262 90 58 70  
Reun.Sd-Secretariat@efs.sante.fr

**EFS SAINT-PIERRE**  
58, rue Suffren  
97410 Saint-Pierre  
Ouverture lundi au vendredi de 8 h à 14 h  
Et le vendredi jusqu'à 13 h  
☎ : 0262 25 48 01  
☎ : 0262 27 23 90  
Reun.Sp-Secretariat@efs.sante.fr



ÉTABLISSEMENT FRANÇAIS DU SANG  
20, avenue du Stade de France - 93218 La Plaine-Saint-Denis cedex

www.etablissement-francais-du-sang.fr

